

Nežný barbar

Zariadovanie «loftu» je komplikovaná záležitosť. Tradične tento typ bytu svedčí «single» obyvateľom, ktorí oceňujú veľkorysú expanzívnosť a slobodu neohraničeného priestoru, a zároveň nepotrebujú privátne kútiky, kde by sa mohli občas utiahnuť v túžbe po kúsku súkromia. Ako sa teda berlínske štúdio Batek Architekten vyrovnalo s rekonštrukciou «loftu» určeného pre päťčlennú rodinu?

Text: Lenka Čičvara; Foto: Marcus Wend



Terasová vyhládka: časť vložených kubusov obytných miestností má druhú etáž – pochôdzny strop uzavretý zábradlím z borovicových latiek.



Konštrukčná podstata: aj kuchynská linka, podobne ako ďalšie fragmenty «vloženého interiéru», preberá tesársku logiku konštrukcií zhotovených z bielych borovicových dosiek.



Doružova: na zjemnenie surového naturelu «loftu» použil architekt Patrick Batek celkom zjavný trik – plochy stien vymaloval tým najnežnejším z možných ružových odtieňov.



Splynutie: do kúpeľne vybral architekt drobné obkladačky v okrovom odtieni, ktorý dokonale splýva s farbou borovicových konštrukcií montovaných pričok.



Ako sa patrí: obytný priestor «loftového» bývania v módnej berlínskej štvrti Kreuzberg je definovaný plynulou otvorenosťou a svetlosťou.

Architektonický tím pod vedením Patricka Bateka má za sebou množstvo vydarených realizácií a okrem rezidenčných projektov sa často podieľa na renováciách obchodných priestorov, barov a reštaurácií či verejných budov i medicínskych zariadení. Medzi popredných klientov štúdia patrí módna online značka Zalando alebo Red Bull, ale napríklad aj niekoľko nemeckých kín.

Škatulkové bývanie

Berlínsky loft «SCH52» s rozlohou 240 metrov štvorcových vo vychytanej štvrti Kreuzberg pôvodne slúžil ako továreň. Štúdio sa rozhodlo vytvo-

riť v byte separátne jednotky pre každodenný život obyvateľov, no zároveň pritom zachovať pocit rozľahlosti priemyselného «loftu» s rešpektom k jeho histórii. Preto vnútri bytu rozložili ľahké borovicové «škatule», do ktorých umiestnili spálne, kúpeľňu, pracovňu a šatník.

Otvorený priestor bol zachovaný v spojení obývacej časti s kuchyňou a jedálňou. Veľké okná dodávajú tejto spoločnej zóne extra rozmer otvorenosti. Škatulové jednotky pritom nedosahujú až po strop, čím sa uchoval aj dojem vertikálnej veľkorysosti. Vrchné časti týchto obytných škatúl sú vyhotovené vo forme napodobenín zošikmených domových striech, takže z určitého uhla pripomínajú panoramatický pohľad na mesto. Presvetlenie a odlahčenie je zabezpečené aj použitím boro-



vicových lištových «plôtikov» v hornej časti stien škatúl, a takisto svetlými z tvrdého polykarbonátu s mliečnou transparentnosťou. Celkový dojem je čistý, úhľadný, a najmä priateľský. Priamo nad šatníkom sa dá po schodíkoch vyjsť na odpočinkovú plošinu, využívanú na čítanie aj ubytovanie hostí.

Jemne i drsne zároveň

Ďalšou výzvou pri renovácii loftov je určitý nevyhnutný industriálny chlad, ktorý iste má svojich fanúšikov, no pri rodinnom bývaní je skôr nežiaduci. Patrick Batek vyriešil túto dilemu bravúrne: vnesením množstva zjemňujúcich prvkov, ktoré úspešne vykompenzovali pôvodnú tvrdosť a neútlunosť priestoru. Teplá ružová v tónoch cukrovej vaty a spomienok na detstvo, ľahké konštrukcie z bielej borovice, hladkosť a jemnosť veľkých neprešovaných plôch: to všetko zabezpečilo na pohľad vládny výsledok, no vďaka citlivému dávkovaniu

týchto elementov sa v náznakoch zachoval aj originálny surovejší ráz loftu. Pri prechádzaní jednotlivými miestnosťami pred očami návštevníka hrajú lúče svetla z rôznych strán a zdrojov, tvoriac tak očarujúcu premenlivú scénu. Určité nedokonalosti stavby na stenách či dlážkach ostali neupravené, nezamalované, nezmizli ani industriálne kovové stĺpy, takže voči duchu pôvodného priestoru nebola spáchaná žiadna zrada.

Slobodu priestorom!

Patrick Batek sa vo svojej práci zameriava najmä na vytváranie atmosféry; napriek tomu, že všetky jeho projekty sa vyznačujú nemeckou precíznosťou konštrukcie, to, ako sa v priestore cítite, je preňho omnoho dôležitejšie ako technické detaily. Špeciálnou kapitolou je preň svetlo; rezolútne tvrdí, že «LED-kami» sa toho dá veľa pokaziť. Pociť, ktorý vo vás chce vzbudiť, je túžba dotknúť sa prv-

kov interiéru, pohladit' povrch a zoznamiť sa tak s materiálom aj hmatom. Vtedy architekt dosiahol svoj cieľ.

Vyhýba sa vzorom, nahusteniu a prílišnej dekoratívnosti, no nepodpisuje sa pod dizajnerský minimalizmus. Viac mu sedí filozofia «slobody priestoru». S každým klientom pred samotnou tvorbou návrhu strávi veľké množstvo času, aby sa podľa vlastných slov «nacítal» do predstavy zadávateľa. Zdôrazňuje pritom, že to nie je čas na kamarátstvo – príliš blízky vzťah by, naopak, mohol byť počas prípravy a realizácie projektu kontraproduktívny. Po finalizácii sa však vždy rád dá pozvať do vynoveného bytu či domu na večeru.

Nemeckí majstri

Materiály v jeho projektoch vždy hrajú prím: skutočné, pravé, priznané, kvalitné. Patrick Batek sa netají svojou antipatiou voči napodobeninám a fal-



Neha minimalizmu: statný jedálenský stôl, ktorý bol vyrobený na zákazku v nekonvenčnom (celkom odvážnom) farebnom odtieni, pochádza z dielne berlínskeho nábytkára Moritza Bannacha.



Fragmentárne dedičstvo: mobutné liatinové stĺpy sú nástojčivou pripomienkou industriálnej minulosti priestoru.



Kontinuum: všetky priestory príbytku zjednocuje plynulá podlaha z liatej cementovej stierky.

Rekonštrukcia priemyselnej haly na obytný «loft»
 «SCH52», Berlín-Kreuzberg, Nemecko
 Architektonický tím: Anke Müller, Patrick Batek
 BATEK ARCHITEKTEN, batekarchitekten.com
 Dokončené: november 2019
 Pôdorysná výmera: 240 m²

ši. Preto sa zámerne vyhýba dlaždiciam, ktoré sa hrajú na drevo, či nevhodne zvoleným odkazom k histórii či geografii. V jeho návrhoch nenájdete nesprávne zaradený prvok patriaci do inej doby či lokality. Dôkladný historický prieskum je dôležitou súčasťou každej prípravy. Samozrejmosťou je použitie obnoviteľných zdrojov či recyklovateľných materiálov.

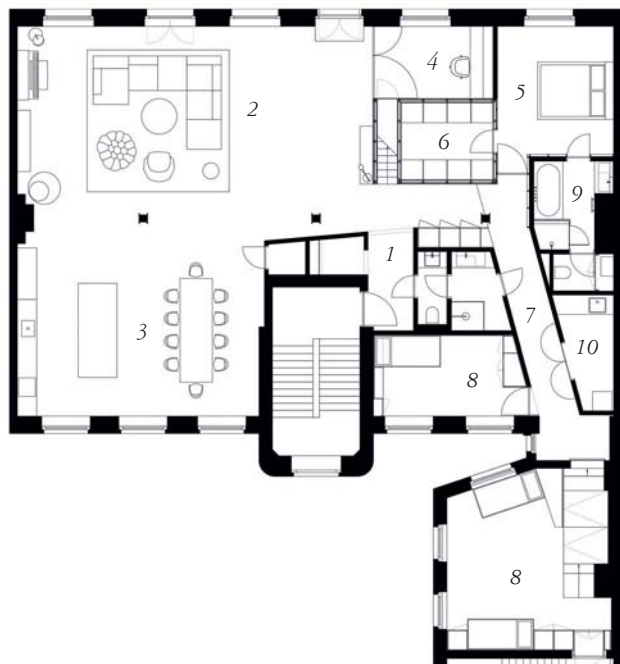
Batek sa sťažuje aj na nemeckú «mentalitu stavebníctva»: každý si myslí, že si vie veci urobiť sám, bez architekta či profesionálneho nábytkára, stačí zájsť do Hornbachu, všetko si tam nakúpiť a doma zmajstrovať. V kontraste s do bodky premyslenými a pedantne vyhotovenými realizáciami Patrika Bateka znie takýto prístup naozaj ako strategická neuváženosť.

V lofte «SCH52» badať nielen precíznosť návrhu, ale aj unikátny cit pre rovnováhu: industriálne prvky sú akurátne vyvážené jemnosťou hladkých a čistých plôch, tlmená monochromatickosť je oživená jedinou výživnejšou farbou, výnimočné kusy nábytku sú ojedinelé, a tak ostávajú skutočne výnimočnými. (Za zmienku istotne stojí napríklad ružový kuchynský stôl z dielne nemeckého nábytkára Moritza Bannacha.) Liata betónová podlaha kontrastuje svojou tvrdosťou s obľými operadlami stoličiek z ohýbaného svetlého dreva. Studený kovový kuchynský ostrov komunikuje s jasnou kuchynskou linkou z hladkej borovice.

Na otázku, či je loft vhodný pre väčšiu rodinu s deťmi, Patrick Batek svojou prácou odpovedal brilantne. So svojím tímom vytvoril skutočne jedinečný obytný priestor, ktorý poľahky pojme do svojej presvetlenej náruče obyvateľov a vďaka cieľenej všestrannosti im bude slúžiť ešte mnoho rokov.



Dvojaký účel: skeriňové moduly šatníka pri spálni sú nielen miestom na odkladanie oblečenia, ale aj konštrukciou podporujúcou etáž oddychovej galérie.



- Pôdorys podlažia
- 1 Vstup
 - 2 Obytná hala
 - 3 Kuchynia s jedálňou
 - 4 Pracovňa
 - 5 Spálňa
 - 6 Šatník
 - 7 Chodba
 - 8 Detská izba
 - 9 Kúpeľňa
 - 10 Práčovňa